

저자

진로교육연구원

대학점제를 위한 영어 기침서

목차내
QR코드를
찍으면
강의 영상이
나와요!

동영상 강의
QR코드

교육 콘텐츠 전문기업 —
(주)삼양문화

머리말

고교학점제란 학생들이 자신의 진로에 따라 다양한 과목들을 선택하여 이수함으로써 누적 학점이 일정 기준에 도달하면 고교 졸업을 인정받는 제도입니다. 이를 통해 학생 스스로 자신의 진로에 필요한 수업을 선택하여 수강하면서 흥미와 관심 분야의 역량을 키워나갈 뿐만 아니라 자기주도적인 태도로 학업 역량을 강화해 나갈 수 있습니다. 즉 고교학점제는 학생이 학습의 주체로서 자신의 적성과 진로에 따라 필요한 과목을 선택하여 학습할 수 있으므로, 학생 스스로 자신이 원하는 공부를 하면서 적성에 맞는 진로를 찾아가도록 도울 수 있습니다.

이 책의 출판 목적은 교육의 새로운 패러다임인 학생 중심의 맞춤형 개별화 교육을 지향함으로써 학생 개개인의 잠재된 가능성을 극대화하여 자신의 적성과 진로의 수준을 고려한 교육을 구현하고자 하는 것입니다. 또한 학생 스스로 자신의 진로에 적합한 과목을 선택한다는 그 자체가 적극적이고 능동적인 학습의 과정이자 자기주도적 학습에 대한 동기를 촉진하는 계기가 될 것입니다.

이 책의 전체적인 구성은 고교학점제와 2015 개정 교육과정에 대해 알아보고, 이를 토대로 학과별 선택과목에 대해 구체적으로 살펴본 후, 자신의 맞춤형 진학 설계하기를 실제로 익힘으로써 학생 개개인의 흥미와 관심 분야를 존중하면서 모든 학생이 자신의 적성과 진로를 찾아 나가도록 안내하고 있습니다. 끝으로, 부록으로 제시된 고교학점제 맞춤형 진학 설계 워크지를 자신에게 적용해 봄으로써 미래 사회의 핵심 역량인 자기주도적 학습을 통해 고등학교 때부터 자신의 진로를 스스로 디자인해 나가는 데 도움이 되길 바랍니다. 청소년 여러분 모두의 미래를 진심으로 응원합니다.

- 저자 일동 -

고교학점제를 위한 종합지침서



초판 1쇄 발행 2021년 2월 1일

저 자 : 진로교육연구원

발행인 : 신재석

발행처 : (주)삼양문화

주 소 : 서울시 영등포구 당산로41길 11 SK V1센터 E동 710호

전 화 : 02-326-0737

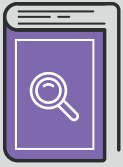
팩 스 : 02-326-0121

홈페이지 : www.samyangmunhwa.com

ISBN : 979-11-970571-2-0 (53000)

- ※ 이 책은 저작권법에 따라 보호받는 저작물이므로 무단전재와 복제를 금합니다.
- ※ 이 책의 전부 또는 일부를 이용하려면 반드시 (주)삼양문화의 동의를 받아야 합니다.
- ※ 잘못된 책은 구입하신 판매점에서 교환해 드립니다.

목차



동영상 강의 QR코드



동영상 강의 QR코드



동영상 강의 QR코드



I. 고교학점제 알아보기

- 1. 고교학점제의 도입 배경은? 4
- 2. 고교학점제란? 4
- 3. 고교학점제 도입에 따른 변화는? 4

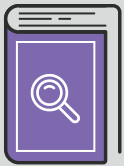
II. 2015 개정 교육과정 알아보기

- 1. 2015 개정 교육과정의 특징은? 6
- 2. 2015 개정 교육과정에서 달라진 점은? 6
- 3. 2015 개정 교육과정의 내용은? 6
- 4. 2015 개정 교육과정의 과목은? 10
 - 1) 국어교과 10
 - 2) 수학교과 11
 - 3) 영어교과 12
 - 4) 한국사교과 13
 - 5) 사회교과(역사/도덕) 13
 - 6) 과학교과 15
 - 7) 체육교과 17
 - 8) 예술교과 18
 - 9) 기술·가정교과 19
 - 10) 제2외국어교과 20
 - 11) 한문교과 21
 - 12) 교양교과 22

III. 학과별 선택과목 알아보기

- 1. 과목 선택 시 유의사항은? 24
- 2. 과목 선택의 순서는? 24
- 3. 학생부종합전형에서 과목 선택이란? 25
- 4. 학과별 선택과목은? 26
 - 1) 도구교과 28
 - 2) 인문계열 28
 - 세부학과 ① 언어·문학 28
 - 세부학과 ② 인문과학 29
 - 3) 사회계열 31
 - 세부학과 ① 경영·경제 31
 - 세부학과 ② 법률 33
 - 세부학과 ③ 사회과학 34
 - 4) 자연계열 36
 - 세부학과 ① 농림·수산 36
 - 세부학과 ② 생물·화학·환경 37
 - 세부학과 ③ 생활과학 38
 - 세부학과 ④ 수학·물리·천문·지리 39
 - 5) 공학계열 40
 - 세부학과 ① 건축 40

목차



세부학과 ② 토목·도시	40
세부학과 ③ 교통·운송	41
세부학과 ④ 기계·금속	42
세부학과 ⑤ 전기·전자	43
세부학과 ⑥ 정밀·에너지	43
세부학과 ⑦ 소재·재료	44
세부학과 ⑧ 컴퓨터·통신	45
세부학과 ⑨ 산업	46
세부학과 ⑩ 화공	46
6) 의약계열	47
세부학과 ① 의료	47
세부학과 ② 간호	47
세부학과 ③ 약학	48
세부학과 ④ 치료·보건	48
7) 예체능계열	50
세부학과 ① 디자인	50
세부학과 ② 응용예술	51
세부학과 ③ 무용·체육	52
세부학과 ④ 미술·조형	53
세부학과 ⑤ 연극·영화	53
세부학과 ⑥ 음악	54
8) 교육계열	55
세부학과 ① 교육일반	55
세부학과 ② 유아교육	55
세부학과 ③ 특수교육	55
세부학과 ④ 초등교육	56
세부학과 ⑤ 중등교육	56

IV. 맞춤형 진학 설계하기

1. 대입 전형이란?	60
2. 학교생활기록부 관리 방법은?	63
3. 학교생활기록부 비교과 활동은?	63
1) 인문계열	66
2) 사회계열	66
3) 자연계열	67
4) 공학계열	67
5) 의약계열	69
6) 예체능계열	69
7) 교육계열	70
4. 대학수학능력시험의 핵심은?	71
5. 진학을 위한 효과적인 학습 방법 Tip	74
6. 알쏭달쏭 진로진학 Q&A	76
7. 진로진학에 도움이 되는 사이트	77

동영상 강의 QR코드



동영상 강의 QR코드



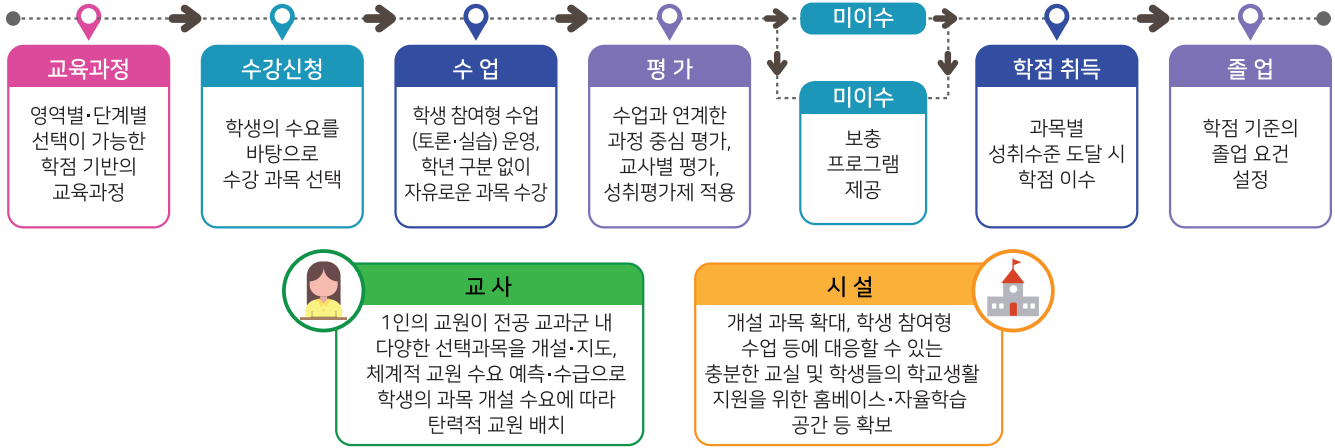
부록. 고교학점제 맞춤형 진학 설계 워크지

I. 고교학점제 알아보기



1. 고교학점제의 도입 배경은?

4차 산업혁명으로 대표되는 미래사회는 문제해결 능력, 창의성, 융합적 사고력을 갖춘 인재상을 요구합니다. 빠르게 변화하는 직업 세계와 일자리 구조에 적응할 수 있는 미래인재 양성을 위해 진로 개척 역량을 지원하고 키워주는 교육시스템이 필요하게 되었습니다. 이러한 상황 속에서 추진된 고교학점제는 모든 학생이 지닌 잠재력과 역량을 키울 수 있는 다양하고 유연한 교육과정과 학생 스스로 자신의 적성과 진로에 맞는 과목을 선택할 수 있는 자율적 선택권을 보장하고 있습니다.



[고교학점제의 운영체계]

2. 고교학점제란?

고교학점제는 "학생이 진로와 적성에 따라 자신이 원하는 다양한 과목을 선택하여 이수하고, 누적된 학점이 일정한 기준에 도달할 경우, 졸업을 인정받는 제도"입니다. 학생들은 자신의 진로에 따라 원하는 과목을 선택하여 수강하고, 목표한 성취 수준에 충분히 도달하였다고 판단하는 경우 과목 이수가 인정됩니다. 현재는 출석 일수로 졸업 여부를 결정하고 있으나, 고교학점제 시행 후에는 자신이 수강한 과목의 누적 학점이 이수 기준에 도달할 경우 졸업을 인정합니다.



[고교학점제의 정의]

3. 고교학점제 도입에 따른 변화는?

학생의 과목 선택권이 보장된 교육과정은 학생의 진로와 적성, 흥미 중심으로 편성되고 운영됩니다. 학생은 교육과정을 따라가는 존재에서 자신에게 필요한 수업을 선택하고 본인의 진로를 개척해 나감으로써 자기 주도적 역량을 갖춘 학생으로 변화할 수 있습니다. 또한, 학생들 스스로 자신에게 필요한 배움이 무엇인지를 찾는 과정에서 학습 동기와 흥미를 불러일으킬 수 있습니다. 교사의 역할은 교과의 지식을 전달하고 대학 진학을 지도하는 역할에서 학생 개개인의 성장과 학습을 지원하는 교수학습전문가로 변화할 수 있습니다. 학교는 과목의 선택권을 보장하기 위해 다른 학교나 지역 사회 등과 협력한 교육과정을 편성하고 운영함으로써, 다양한 학습 환경을 제공할 수 있습니다.



[고교학점제의 효과]

II. 2015 개정 교육과정 알아보기



1. 2015 개정 교육과정의 특징은?

인문학적 상상력과 과학기술 창조력 및 바른 인성을 갖추고, 새로운 지식을 창조하고 융합하여 가치를 만들어내는 '창의·융합형' 인재 양성을 목적으로 합니다. 문과와 이과의 교육 과정 구분이 사라지고 학생 개개인의 과목 선택이 폭이 확대되었습니다.



[2015 개정 교육과정의 주요 특징]

2. 2015 개정 교육과정에서 달라진 점은?

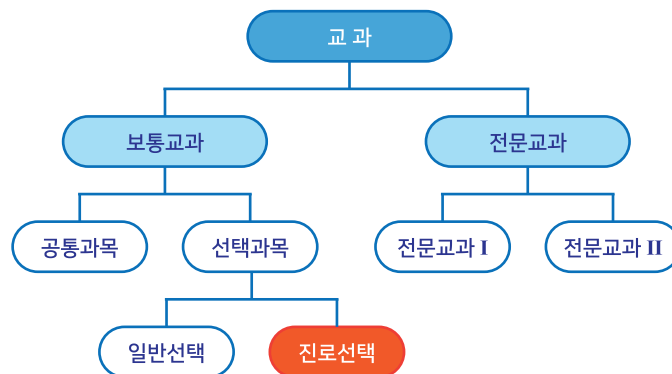
과정 구분에 관련 없이 기초소양을 위한 공통과목이 새롭게 생겼습니다. 공통과목은 국어, 수학, 영어, 한국사, 통합사회, 통합과학, 과학탐구실험이 있습니다. 또한, 학생의 과목 선택권을 확대하기 위해서 '일반선택'과 '진로선택'으로 과목 유형을 다양화하였습니다.



[2015 개정 교육과정의 선택과목]

3. 2015 개정 교육과정의 내용은?

- ▶ 다양한 교과를 배우도록 기초교과(국어, 수학, 영어) 이수 단위가 총 이수 단위의 50%를 넘을 수 없도록 하였습니다.
- ▶ 고등학교 3년 동안 필수로 보통교과의 진로선택을 3개 이상 이수해야 합니다.
- ▶ 교과는 보통교과와 전문교과로 구분되고, 보통교과는 공통과목과 선택과목으로 구성되며, 선택과목은 일반선택과 진로선택으로 구성됩니다.
- ▶ 전문교과 I 은 특수목적 고등학교(과학 계열, 체육 계열, 예술 계열, 외국어 계열, 국제 계열) 대상 교과입니다.
- ▶ 전문교과 II 는 특성화 고등학교 대상 교과로 국가직무능력표준(NCS)과 연계된 17개 교과(군) 47개 기준학과에 따라 과목이 구분됩니다.
- ▶ 일반 고등학교에서도 학생의 적성과 진로에 따라 전문교과 I 과 전문교과 II 를 진로선택으로 개설이 가능합니다.



[2015 개정 교육과정의 고등학교 편제]

1 2015 개정 교육과정 단위

영역	교과(군)	공통과목(단위)	필수 이수 단위	자유 편성 단위	
교과(군)	기초	국어	국어(8)	10	학생의 적성과 진로를 고려하여 편성
		수학	수학(8)	10	
		영어	영어(8)	10	
		한국사	한국사(6)	6	
	탐구	사회(역사/도덕 포함)	통합사회(8)	10	
		과학	통합과학(8) 과학탐구실험(2)	12	
	체육·예술	체육	-	10	
		예술	-	10	
	생활·교양	기술·가정/제2외국어/한문/교양	-	16	
	소계			94	
창의적 체험활동				24(408시간)	
총 이수 단위				204	

2 2015 개정 교육과정의 보통교과

영역	교과(군)	공통과목	선택과목	
			일반선택	진로선택
기초	국어	국어	화법과 작문, 독서, 언어와 매체, 문학	실용 국어, 심화 국어, 고전 읽기
	수학	수학	수학 I, 수학 II, 미적분, 확률과 통계	실용 수학, 기하, 경제 수학, 수학과제 탐구
	영어	영어	영어 회화, 영어 I, 영어 독해와 작문, 영어 II	실용 영어, 영어권 문화, 진로 영어, 영미 문학 읽기
	한국사	한국사	-	-
탐구	사회 (역사/도덕 포함)	통합사회	한국지리, 세계지리, 세계사, 동아시아사, 경제, 정치와 법, 사회·문화, 생활과 윤리, 윤리와 사상	여행지리, 사회문제 탐구, 고전과 윤리
	과학	통합과학 과학탐구실험	물리학 I, 화학 I, 생명과학 I, 지구과학 I	물리학 II, 화학 II, 생명과학 II, 지구과학 II, 과학사, 생활과 과학, 융합과학
체육·예술	체육	-	체육, 운동과 건강	스포츠 생활, 체육 탐구
	예술	-	음악, 미술, 연극	음악 연주, 음악 감상과 비평 미술 창작, 미술 감상과 비평
생활·교양	기술·가정	-	기술·가정, 정보	농업 생명 과학, 공학 일반, 창의 경영, 해양 문화와 기술, 가정과학, 지식 재산 일반
	제2외국어	-	독일어 I, 일본어 I, 프랑스어 I, 러시아어 I, 스페인어 I, 아랍어 I, 중국어 I, 베트남어 I	독일어 II, 일본어 II, 프랑스어 II, 러시아어 II, 스페인어 II, 아랍어 II, 중국어 II, 베트남어 II
	한문	-	한문 I	한문 II
	교양	-	철학, 논리학, 심리학, 교육학, 종교학, 진로와 직업, 보건, 환경, 실용 경제, 논술	-

2015 개정
교육과정
알아보기



4. 2015 개정 교육과정의 과목은?

2015 개정 교육과정에서는 학생들이 자신의 적성과 진로에 맞는 교과목을 선택할 수 있도록 교과목의 성격과 내용, 진로 및 직업에 대한 정보 탐색의 기회가 제공되고 있습니다. 본 지침서에서는 2015 개정 교육과정에 고시된 교과목에 대하여 일반 고등학교의 보통교과를 중심으로 공통과목, 일반선택, 진로선택을 분류하여 소개하고, 과목에 맞는 관련학과와 진출직업 및 교과별 성적처리 방법과 관련한 정보를 제시하였습니다. 과목에 대한 이해를 통해 학생들은 자신의 적성과 진로에 맞는 다양한 과목 선택을 신중히 해야 하고, 재학 중인 학교에서 개설되지 않은 과목은 학교 밖 공동교육과정을 이용하는 방법도 있습니다.

1 국어교과

구분	과목명	학생부(성적)						수능(2022년도 기준)
		원점수	과목평균	표준편차	성취도	수강자 수	석차등급	
공통과목	국어	○	○	○	5단계	○	○	-
일반선택	독서	○	○	○	5단계	○	○	공통
	문학	○	○	○	5단계	○	○	
	화법과 작문	○	○	○	5단계	○	○	선택(택1)
	언어와 매체	○	○	○	5단계	○	○	
진로선택	실용 국어	○	○	성취도별 분포비율	3단계	○	-	-
	심화 국어	○	○	성취도별 분포비율	3단계	○	-	-
	고전 읽기	○	○	성취도별 분포비율	3단계	○	-	-

- 독서**

소개 '국어' 읽기 영역의 심화 및 확장 과목으로 글을 읽고 의미를 구성하는 학습을 통해서 목적에 따른 읽기 능력을 키울 수 있습니다.

관련학과 언어학과, 국어국문학과, 문예창작학과, 문헌정보학과, 광고홍보학과, 미디어커뮤니케이션학과, 신문방송학과, 초등교육과, 국어교육과 등

진출직업 기자, 논술지도사, 독서지도사, 번역가, 사서, 언론정책연구원, 에듀콘텐츠디렉터, 작가, 중등교사, 지식정보컨설턴트, 출판물기획자, 카피라이터, 통역가, 평론가, 프로듀서, 학예사(큐레이터) 등
- 문학**

소개 '국어' 문학 영역을 깊이 있게 배우는 과목으로 다양한 문학 작품의 감상법을 배우고, 창작 능력과 문학의 기초소양을 기를 수 있습니다.

관련학과 국어국문학과, 문예창작학과, 독어독문학과, 노어노문학과, 불어불문학과, 영어영문학과, 일어일문학과, 중어중문학과, 문헌정보학과, 미디어커뮤니케이션학과, 신문방송학과, 초등교육과, 국어교육과 등

진출직업 극작가, 방송작가, 소설가, 시나리오작가, 시인, 언어학연구원, 인문학교수, 중등교사, 출판물기획자, 카피라이터, 통역가, 평론가, 프로듀서 등
- 화법과 작문**

소개 '국어' 듣기, 말하기, 쓰기 영역의 심화 및 확장 과목으로 생각과 경험을 나누는 학습을 통해 효과적인 의사소통능력을 키울 수 있습니다.

관련학과 언어학과, 국어국문학과, 문예창작학과, 광고홍보학과, 미디어커뮤니케이션학과, 신문방송학과, 국어교육과 등

진출직업 기자, 논술지도사, 독서지도사, 미디어콘텐츠창작자, 번역가, 소셜미디어전문가, 웹기획자, 인문학교수, 작가, 중등교사, 출판물편집자, 카피라이터, 통역가, 프로듀서, 홍보기획자 등
- 언어와 매체**

소개 '국어' 문법 영역과 매체 내용을 배우는 과목으로 실생활에서 사용하는 언어의 본질을 이해하고, 언어의 활용능력을 키울 수 있습니다.

관련학과 언어학과, 국어국문학과, 문예창작학과, 문헌정보학과, 광고홍보학과, 미디어커뮤니케이션학과, 신문방송학과, 특수교육과, 초등교육과, 국어교육과 등

진출직업 교구교재개발원, 기자, 데이터베이스관리자, 미디어콘텐츠창작자, 사회조사분석가, 소셜미디어전문가, 웹기획자, 언론정책연구원, 언어재활사, 언어학연구원, 인공지능연구원, 작가, 중등교사, 출판물기획자, 카피라이터, 평론가, 프로듀서, 프리젠테이션컨설턴트, 홍보기획자 등
- 실용 국어**

소개 '국어'에서 학습한 내용을 바탕으로 다양한 업무 상황에 필요한 언어 예절과 의사소통 방법, 협업능력을 키울 수 있습니다.

관련학과 국어국문학과, 문예창작학과, 광고홍보학과, 법학과, 심리학과, 행정학과, 공공인재학부, 미디어커뮤니케이션학과, 신문방송학과 등

진출직업 기자, 마케팅사무원, 법무사무원, 변호사, 상담전문가, 소셜미디어전문가, 웹기획자, 인문학교수, 임상심리사, 작가, 중등교사, 출판물편집자, 카피라이터, 통역가, 프로듀서, 행정사무원, 홍보기획자 등
- 심화 국어**

소개 '국어'에서 학습한 내용을 바탕으로 상급 학교에서 학업을 수행할 때 자신의 의사를 수월하게 표현할 수 있는 능력을 키울 수 있습니다.

관련학과 언어학과, 국어국문학과, 문예창작학과, 문헌정보학과, 광고홍보학과, 미디어커뮤니케이션학과, 신문방송학과, 국어교육과 등

진출직업 각종 분야(교육학, 행정학, 수학, 물리학 등)의 연구원 및 교수, 기자, 번역가, 작가, 중등교사, 카피라이터, 통역가, 평론가, 프로듀서 등
- 고전 읽기**

소개 '국어'에서 학습한 내용을 바탕으로 다양한 고전을 읽는 과목으로 학업이나 업무 활동에 필요한 교양과 전문성을 키울 수 있습니다.

관련학과 국어국문학과, 문예창작학과, 한문학과, 독어독문학과, 노어노문학과, 불어불문학과, 일어일문학과, 중어중문학과, 문헌정보학과, 사학과, 철학과, 광고홍보학과, 미디어커뮤니케이션학과, 미디어콘텐츠학과, 신문방송학과, 국어교육과 등

진출직업 고전문학연구원, 고전번역가, 극작가, 기자, 방송작가, 사회과학교수, 소설가, 스토리텔러, 시나리오작가, 시인, 역사학연구원, 인문학교수, 중등교사, 철학연구원, 출판물기획자, 카피라이터, 통역가, 평론가, 프로듀서 등

III. 학과별 선택과목 알아보기



4. 학과별 선택과목은?

계열은 대학에 있는 다양한 학과들이 배우는 학문의 일반적인 성격이나 목표 등을 분석하여 유사한 학과들끼리 분류한 것입니다. 자신의 진로 및 진학 계획을 설계하는 과정에서 구체적인 학과를 정하지 못한 경우에는 계열에 대한 탐색 과정을 통해서 자신의 적성과 흥미를 찾을 수 있습니다.

본 지침서에서는 한국교육개발원에서 제시한 '2019 학과(전공) 분류 자료집'의 대계열을 기준으로 학과를 분류하였습니다. 대계열은 인문계열, 사회계열, 자연계열, 공학계열, 의약계열, 예체능계열, 교육계열로 구분됩니다. 각 계열에 대한 정보와 함께 중계열, 소계열, 관련학과, 진출직업, 유사학과, 개설대학, 고등학교 권장 선택과목 등을 제시하였습니다. 그러나 제시된 학과라고 할지라도 대학마다 교육 내용의 차이가 있고, 학과의 명칭과 단과대학 소속이 수시로 변화하는 경우가 많습니다. 구체적인 정보를 탐색하고자 한다면 자신이 관심 있는 학과가 개설된 대학의 홈페이지를 방문하여 교육과정, 교육목표 등 학과 관련 정보들을 참고할 것을 권장합니다.

계열 분류 체계



대계열	중계열	소계열					
인문 계열	언어·문학	언어학 기타유럽어·문학	국어·국문학 영미어·문학	독일어·문학 일본어·문학	러시아어·문학 중국어·문학	스페인어·문학 기타아시아어·문학	프랑스어·문학 교양어·문학
	인문과학	국제지역학 교양·인문학	문헌정보학	문화·민속·미술사학	역사·고고학	종교학	철학·윤리학
사회 계열	경영·경제	경제학 교양경상학	경영학	관광학	광고·홍보학	금융·회계·세무학	무역·유통학
	법률	법학					
	사회과학	사회학 행정학	심리학 언론·방송·매체학	가족·사회·복지학 교양사회과학	국제학	정치외교학	도시·지역학
자연 계열	농림·수산	농업학	산림·원예학	수산업			
	생물·화학·환경	생명과학	동물·수의학	생물학	자원학	화학	환경학
	생활과학	식품영양학	가정관리학	의류·의상학	교양생활과학		
	수학·물리·천문·지리	수학	통계학	물리·과학	천문·기상학	지구·지리학	교양자연과학
공학 계열	건축	건축학	건축·설비공학	조경학			
	토목·도시	토목공학	도시공학				
	교통·운송	지상교통공학	항공학	해양공학			
	기계·금속	금속공학	기계공학	자동차공학			
	전기·전자	전기공학	전자공학	제어계측공학			
	정밀·에너지	광학공학	에너지공학				
	소재·재료	반도체·세라믹공학	섬유공학	신소재공학	재료공학		
	컴퓨터·통신	응용소프트웨어공학	전산학·컴퓨터공학	정보·통신공학			
	산업	산업공학					
	화공	화학공학					
의약 계열	의료	의학	치의학	한의학			
	간호	간호학					
	약학	약학					
	치료·보건	보건학	재활학	의료공학			
예체능 계열	디자인	디자인일반	산업디자인	시각디자인	패션디자인	기타디자인	
	응용예술	공예	사진·만화	영상·예술			
	무용·체육	무용	체육				
	미술·조형	순수미술	응용미술	조형			
	연극·영화	연극·영화					
	음악	음악학	국악	기악	성악	작곡	기타음악
교육 계열	교육일반	교육학					
	유아교육	유아교육학					
	특수교육	특수교육학					
	초등교육	초등교육학					
	중등교육	언어교육	사회교육	인문교육	자연계교육	공학교육	예체능교육

계열별 학과 리스트



대계열	중계열	학과
인문 계열	언어·문학	언어학과, 국어국문학과, 문예창작학과, 한국어문학과, 한문학과, 독어독문학과, 노어노문학과, 서어서문학과, 불어불문학과, 영어영문학과, 일어일문학과, 중어중문학과, 아랍어과, 베트남어과 등
	인문과학	국제지역학부, 문헌정보학과, 문화인류학과, 인류학과, 문화재학과, 문화콘텐츠학과, 고고미술사학과, 고고학과, 사학과, 국사학과, 역사문화학과, 종교학과, 신학과, 철학과, 미학과, 자율전공학부 등
사회 계열	경영·경제	경제학과, 경제금융학과, 농업경제학과, 식품자원경제학과, 경영학과, 경영정보학과, 국제경영학과, 글로벌경영학과, 글로벌비즈니스학과, 관광경영학과, 의료경영학과, 호텔경영학과, 호텔관광경영학과, 관광학부, 항공관광학과, 항공서비스학과, 광고홍보학과, 금융보험학과, 부동산학과, 세무학과, 회계학과, 무역학과, 국제무역학과, 국제통상학과 등
	법률	법학과, 경찰법학과 등
자연 계열	사회과학	사회학과, 심리학과, 상담심리학과, 사회복지학과, 사회복지상담학과, 소비자학과, 아동학과, 아동가족학과, 아동복지학과, 국제학부, 정치외교학과, 군사학과, 도시계획부동산학과, 지리학과, 행정학과, 공공인재학부, 경찰행정학과, 보건행정학과, 소방행정학과, 미디어커뮤니케이션학과, 신문방송학과, 언론정보학과 등
	농림·수산	농업식물과학과, 식물자원학과, 동물자원과학과, 동물자원학과, 축산학과, 산림자원학과, 원예학과, 원예생명공학과, 수산생명과학과 등
	생물·화학·환경	생명공학과, 생명과학과, 제약공학과, 수의예과(수의학과), 생물학과, 분자생물학과, 응용생물학과, 생물자원과학부, 화학과, 응용화학과, 환경공학과 등
	생활과학	식품영양학과, 식품공학과, 식품생명공학과, 외식조리학과, 주거환경학과, 의류학과 등
공학 계열	수학·물리·천문·지리	수학과, 응용수학과, 통계학과, 응용통계학과, 정보통계학과, 물리학과, 응용물리학과, 대기과학과, 지구환경과학과, 지질환경과학과, 해양학과 등
	건축	건축학과, 건축공학과, 조경학과 등
	토목·도시	토목공학과, 토목환경공학과, 지역건설공학과, 건설환경공학과, 건설시스템공학과, 도시공학과 등
	교통·운송	교통공학과, 항공우주공학과, 항공운항학과, 항공정비학과, 해양공학과, 조선해양공학과 등
	기계·금속	금속공학과, 기계공학과, 기계설계공학과, 기계시스템공학과, 기계자동차공학과, 자동차공학과, 로봇공학과, 메카트로닉스공학과 등
	전기·전자	전기공학과, 전기전자공학과, 전자전기공학부, 전자공학과, 제어계측공학과 등
	정밀·에너지	나노광전자학과, 안경광학과, 에너지공학과, 에너지자원공학과, 원자력공학과, 원자핵공학과 등
	소재·재료	반도체시스템공학과, 섬유시스템공학과, 파이버시스템공학과, 신소재공학과, 재료공학과 등
	컴퓨터·통신	소프트웨어학과, 게임공학과, 멀티미디어공학과, 컴퓨터공학과, 정보통신공학과, 사이버보안학과, 정보보안학과, 정보보호학과 등
	화학	산업공학과, 산업경영공학과, 소방방재학과, 안전공학과 등
의약 계열	화공	화학공학과, 공업화학과, 고분자공학과, 화공생명공학과, 화장품공학과 등
	의료	의예과(의학과), 치의예과(치의학과), 한의예과(한의학과) 등
	간호	간호학과 등
	약학	약학과, 한약학과 등
예체능 계열	치료·보건	보건관리학과, 방사선학과, 응급구조학과, 임상병리학과, 치기공학과, 치위생학과, 재활학과, 물리치료학과, 언어치료학과, 작업치료학과, 의공학과, 바이오메디컬공학부 등
	디자인	디자인학과, 산업디자인학과, 시각디자인학과, 패션디자인학과, 실내디자인학과 등
	응용예술	공예과, 사진학과, 만화애니메이션학과, 영상애니메이션학과, 영상학과, 공연영상학과, 뷰티미용학과, 뷰티디자인학과 등
	무용·체육	무용학과, 경호학과, 체육학과, 사회체육학과, 스포츠과학과, 스포츠산업학과, 스포츠레저학과, 스포츠의학과 등
	미술·조형	미술학과, 조소과 등
	연극·영화	연극영화학과, 공연예술학과, 뮤지컬학과, 모델과, 방송연예과 등
교육 계열	음악	음악학과, 교회음악과, 국악과, 관현악과, 피아노과, 성악과, 작곡과, 실용음악학과 등
	교육일반	교육공학과, 교육학과 등
	유아교육	유아교육과 등
	특수교육	특수교육과 등
	초등교육	초등교육과 등
중등교육	중등교육	국어교육과, 한문교육과, 독어교육과, 불어교육과, 영어교육과, 일어교육과, 중국어교육과, 사회교육과, 역사교육과, 윤리교육과, 일반사회교육과, 지리교육과, 수학교육과, 과학교육과, 물리교육과, 생물교육과, 지구과학교육과, 화학교육과, 환경교육과, 가정교육과, 기술교육과, 컴퓨터교육과, 건설공학교육과, 기계·재료공학교육과, 전기·전자·통신공학교육과, 화학공학교육과, 미술교육과, 음악교육과, 체육교육과 등

1 도구교과

- 국어교과와 영어교과의 일반선택은 도구교과(모든 학문의 기초적인 성격)인 성격을 고려하여 모든 학과에 이수가 필요한 교과로 제시하였습니다.
- 2022년도 대입부터 수능 필수 과목으로 지정된 독서, 문학, 수학 I, 수학 II, 영어 I, 영어 II 과목은 모든 학과 선택과목에 포함되어 있습니다.
- 각 대학마다 전공 및 전공 기초 과목이 조금씩 다르므로 지원하는 대학의 홈페이지에서 교육과정을 확인하는 것이 바람직하며 또한 각 대학의 홈페이지 등을 통해 모집단위에서 요구하는 역량을 확인해 볼 필요가 있습니다.

2 인문계열

인문계열은 모든 학문의 근본이 되는 인문학을 교육하고 연구합니다. 인문학은 라틴어의 '후마니타스(humanitas)'라는 말에서 유래되었으며, '삶'과 '삶' 그리고 '함'에 대한 보편적인 진리와 가치를 배우는 기초학문입니다. 인간과 인간의 문화, 가치 등을 바르게 이해하기 위해 과학적인 연구 방법에 관심을 두기도 합니다. 인문계열은 어학, 문학, 역사학, 철학 등으로 분류됩니다.

인문계열은 기본적으로 다른 사람의 이야기를 잘 들어주고 자기 의견을 논리적으로 말할 수 있는 학생에게 어울리며, '듣고 이해하기', '말하기', '읽고 이해하기' 등의 능력이 중요합니다. 인문계열에 관심이 많은 학생은 평소 풍부한 독서와 작문 연습을 권장하고, 영어를 비롯한 외국어 공부에 관심을 가지는 것이 좋습니다.

1 언어·문학

언어학	기타유럽어·문학
국어·국문학	영미어·문학
독일어·문학	일본어·문학
러시아어·문학	중국어·문학
스페인어·문학	기타아시아어·문학
프랑스어·문학	교양어·문학

소개

언어·문학 영역은 다양한 언어를 과학적으로 연구하는 언어학과 언어로 이루어진 예술을 연구하는 문학으로 나뉩니다. 다양한 언어를 이해하고 자유롭게 사용할 수 있어야 하고, 해당 언어를 사용하는 사회의 문화에 대한 정보와 지식을 갖추어야 합니다.

진출 직업

국제회의기획자, 관광가이드, 기자, 논술지도사, 독서지도사, 동시통역사, 리포터, 미디어콘텐츠창작자, 방송작가, 번역가, 소설가, 시나리오작가, 시인, 아나운서, 언어치료사, 언어학연구원, 외교관, 작사가, 중등교사, 출판물기획자, 출판물편집자, 카피라이터, 통역가, 해외영업원 등

학과	유사학과	2015 개정 교육과정 고등학교 권장 선택과목		* 개설대학 *
		일반선택	진로선택	
언어학과	ELLT학과 언어인지과학과 언어정보학과	국어 독서, 문학, 화법과 작문, 언어와 매체 수학 수학 I, 수학 II 영어 영어 I, 영어 II, 영어 회화, 영어 독해와 작문 사회 세계사, 경제, 사회·문화, 생활과 윤리, 윤리와 사상 생활·교양 정보, 철학, 논리학, 심리학, 교육학	국어 심화 국어, 고전 읽기 사회 여행지리, 사회문제 탐구, 고전과 윤리	* 고려대, 서울대, 충남대
국어국문학과	국어국문학전공 국어국문학부	국어 독서, 문학, 화법과 작문, 언어와 매체 수학 수학 I, 수학 II 영어 영어 I, 영어 II, 영어 회화, 영어 독해와 작문 사회 한국지리, 세계사, 사회·문화, 생활과 윤리, 윤리와 사상 체육·예술 음악, 미술, 연극 생활·교양 한문 I, 철학, 논리학, 논술	국어 실용 국어, 심화 국어, 고전 읽기 사회 사회문제 탐구, 고전과 윤리 체육·예술 음악 감상과 비평, 미술 감상과 비평 생활·교양 한문 II	* 가톨릭대, 강릉원주대, 건국대, 경기대, 경북대, 경상대, 경희대, 고려대, 광운대, 군산대, 단국대, 동덕여대, 영지대(서울), 목포대, 부경대, 부산대, 서울대, 서울시립대, 서울여대, 성결대, 성균관대, 성신여대, 세종대, 숭실대, 아주대, 안동대, 연세대, 연세대(미래), 영남대, 원광대, 이화여대, 인천대, 전남대, 전북대, 제주대, 조선대, 중앙대, 창원대, 충남대, 충북대, 한신대, 한양대, 홍익대
문예창작학과	문예창작과 문예창작비평학과 문예창작전공 미디어문예창작학과	국어 독서, 문학, 화법과 작문, 언어와 매체 수학 수학 I, 수학 II 영어 영어 I, 영어 II, 영어 회화, 영어 독해와 작문 사회 사회·문화, 생활과 윤리, 윤리와 사상 체육·예술 음악, 미술, 연극 생활·교양 철학, 심리학, 교육학	국어 실용 국어, 심화 국어, 고전 읽기 사회 사회문제 탐구, 고전과 윤리 체육·예술 음악 감상과 비평, 미술 감상과 비평	* 경기대, 계명대, 대전대, 명지대(서울), 서울과학기술대, 순천대, 우석대, 원광대, 조선대, 한신대, 협성대
한국어문학과	한국어교육문화학과 한국어문학부 한국어문학전공 한국어문화학부 한국어학과	국어 독서, 문학, 화법과 작문, 언어와 매체 수학 수학 I, 수학 II 영어 영어 I, 영어 II, 영어 회화, 영어 독해와 작문 사회 한국지리, 세계사, 사회·문화, 생활과 윤리, 윤리와 사상 체육·예술 음악, 미술, 연극 생활·교양 한문 I, 철학, 논리학, 논술	국어 실용 국어, 심화 국어, 고전 읽기 사회 사회문제 탐구, 고전과 윤리 체육·예술 음악 감상과 비평, 미술 감상과 비평 생활·교양 한문 II	* 가천대, 대구가톨릭대, 대구대, 대전대, 동아대, 동의대, 상지대, 인하대, 전주대
한문학과	한문교육과	국어 독서, 문학, 화법과 작문, 언어와 매체 수학 수학 I, 수학 II 영어 영어 I, 영어 II, 영어 회화, 영어 독해와 작문 사회 동아시아사, 사회·문화, 생활과 윤리 생활·교양 중국어 I, 일본어 I, 한문 I, 철학, 교육학	국어 고전 읽기 사회 사회문제 탐구, 고전과 윤리 생활·교양 중국어 II, 한문 II	* 경북대, 경상대, 고려대, 부산대, 성균관대, 안동대, 충남대
독어독문학과	독일어문화학과 독일어통번역학과 독일언어·문화학과 독일학과	국어 독서, 문학, 화법과 작문, 언어와 매체 수학 수학 I, 수학 II 영어 영어 I, 영어 II, 영어 회화, 영어 독해와 작문 사회 세계사, 세계사, 사회·문화, 생활과 윤리, 윤리와 사상 생활·교양 독일어 I, 철학, 심리학, 종교학, 논술	국어 심화 국어, 고전 읽기 사회 여행지리, 사회문제 탐구, 고전과 윤리 체육·예술 음악 감상과 비평, 미술 감상과 비평 생활·교양 독일어 II	* 강릉원주대, 경북대, 경상대, 고려대, 공주대, 부산대, 서울대, 서울여대, 성균관대, 숭실대, 연세대, 이화여대, 인천대, 창원대, 충남대, 한양대, 홍익대
노어노문학과	노어과 러시아어문학과 러시아어학과 러시아언어문화학과 러시아학과	국어 독서, 문학, 화법과 작문, 언어와 매체 수학 수학 I, 수학 II 영어 영어 I, 영어 II, 영어 회화, 영어 독해와 작문 사회 세계사, 세계사, 사회·문화, 생활과 윤리, 윤리와 사상 생활·교양 러시아어 I, 논술	국어 심화 국어, 고전 읽기 사회 여행지리, 사회문제 탐구, 고전과 윤리 체육·예술 음악 감상과 비평, 미술 감상과 비평 생활·교양 러시아어 II	* 경북대, 고려대, 부산대, 서울대, 연세대
서어서문학과	스페인어과 스페인어중남미학과 스페인어통번역학과 스페인·중남미학과	국어 독서, 문학, 화법과 작문, 언어와 매체 수학 수학 I, 수학 II 영어 영어 I, 영어 II, 영어 회화, 영어 독해와 작문 사회 세계사, 세계사, 사회·문화, 생활과 윤리, 윤리와 사상 생활·교양 스페인어 I, 철학, 심리학, 종교학	국어 심화 국어, 고전 읽기 사회 여행지리, 사회문제 탐구, 고전과 윤리 체육·예술 음악 감상과 비평, 미술 감상과 비평 생활·교양 스페인어 II	* 고려대, 서울대

학과	유사학과	2015 개정 교육과정 고등학교 권장 선택과목		*개설대학*
		일반선택	진로선택	
불어 불문 학과	불어교육과 프랑스어문학과 프랑스언어문화학과 프랑스학과	국어 독서, 문학, 화법과 작문, 언어와 매체 수학 수학 I, 수학 II 영어 영어 I, 영어 II, 영어 회화, 영어 독해와 작문 사회 세계지리, 세계사, 사회·문화, 생활과 윤리, 윤리와 사상 생활·교양 프랑스어 I, 철학, 심리학, 종교학, 논술	국어 심화 국어, 고전 읽기 사회 여행지리, 사회문제 탐구, 고전과 윤리 체육·예술 음악 감상과 비평, 미술 감상과 비평 생활·교양 프랑스어 II	*경북대, 경상대, 고려대, 공주대, 부산대, 서울대, 서울여대, 송실대, 아주대, 연세대, 이화여대, 인천대, 전남대, 창원대, 충남대, 홍익대
영어 영문 학과	실용영어학과 영미어문학과 영미언어문화전공 영어과 영어영문학전공 영어통번역학부 영어학과 영어학전공	국어 독서, 문학, 화법과 작문, 언어와 매체 수학 수학 I, 수학 II 영어 영어 I, 영어 II, 영어 회화, 영어 독해와 작문 사회 세계지리, 세계사, 사회·문화, 생활과 윤리, 윤리와 사상 생활·교양 철학, 심리학, 교육학	영어 실용 영어, 영어권 문화, 진로 영어, 영미 문학 읽기 사회 여행지리, 사회문제 탐구, 고전과 윤리 체육·예술 음악 감상과 비평, 미술 감상과 비평	*강릉원주대, 건국대, 경기대, 경북대, 경상대, 경성대, 경희대, 고려대, 공주대, 군산대, 대구대, 대전대, 동아대, 명지대(서울), 목원대, 목포대, 부산대, 서울과학기술대, 서울대, 서울시립대, 서울여대, 성결대, 성균관대, 송실대, 아주대, 한세대, 영남대, 울산대, 원광대, 인천대, 인하대, 전남대, 전북대, 제주대, 조선대, 중앙대, 창원대, 충남대, 충북대, 한국해양대, 한남대, 한밭대, 한신대, 한양대, 호서대, 홍익대
일어 일문 학과	일본언어문화학과 일어일문학부 일어일문학전공 일어일본문화학과	국어 독서, 문학, 화법과 작문, 언어와 매체 수학 수학 I, 수학 II 영어 영어 I, 영어 II, 영어 회화, 영어 독해와 작문 사회 세계사, 동아시아사, 사회·문화, 생활과 윤리, 윤리와 사상 생활·교양 일본어 I, 한문 I, 철학, 심리학, 종교학	국어 심화 국어, 고전 읽기 사회 여행지리, 사회문제 탐구, 고전과 윤리 생활·교양 일본어 II, 한문 II	*경북대, 고려대, 대구가톨릭대, 명지대(서울), 목포대, 부산대, 서울여대, 송실대, 영남대, 인천대, 전남대, 제주대, 창원대, 충남대
중어 중문 학과	중국어과 중국언어문화학과 중국학과 중어중문학부 중어중문학전공	국어 독서, 문학, 화법과 작문, 언어와 매체 수학 수학 I, 수학 II 영어 영어 I, 영어 II, 영어 회화, 영어 독해와 작문 사회 세계사, 동아시아사, 사회·문화, 생활과 윤리, 윤리와 사상 생활·교양 중국어 I, 한문 I, 철학, 심리학, 종교학	국어 심화 국어, 고전 읽기 사회 여행지리, 사회문제 탐구, 고전과 윤리 생활·교양 중국어 II, 한문 II	*강릉원주대, 건국대, 경기대, 경북대, 경성대, 고려대, 공주대, 동국대, 명지대(서울), 부산대, 서울대, 서울여대, 성결대, 성균관대, 순천대, 송실대, 안동대, 연세대, 이화여대, 전남대, 전북대, 제주대, 충남대, 충북대, 한양대
아랍 어과	아랍어통번역학과 아랍지역학과	국어 독서, 문학, 화법과 작문, 언어와 매체 수학 수학 I, 수학 II 영어 영어 I, 영어 II, 영어 회화, 영어 독해와 작문 사회 세계지리, 세계사, 사회·문화, 생활과 윤리, 윤리와 사상 생활·교양 아랍어 I, 철학, 심리학, 종교학	국어 심화 국어, 고전 읽기 사회 여행지리, 사회문제 탐구, 고전과 윤리 체육·예술 음악 감상과 비평, 미술 감상과 비평 생활·교양 아랍어 II	*조선대, 한국외대
베트남 어과	베트남지역전공 베트남학전공	국어 독서, 문학, 화법과 작문, 언어와 매체 수학 수학 I, 수학 II 영어 영어 I, 영어 II, 영어 회화, 영어 독해와 작문 사회 세계지리, 세계사, 사회·문화, 생활과 윤리, 윤리와 사상 생활·교양 베트남어 I, 철학, 심리학, 종교학	국어 심화 국어, 고전 읽기 사회 여행지리, 사회문제 탐구, 고전과 윤리 체육·예술 음악 감상과 비평, 미술 감상과 비평 생활·교양 베트남어 II	*한국외대

인문과학

국제지역학
문헌정보학
문화·민속·미술사학
역사·고고학

종교학
철학·윤리학
교양인문과학

소개 인문과학은 인간의 사상 및 문화를 연구하는 학문 영역입니다. 인문계열 중에서 언어·문학을 제외한 문헌정보학, 민속학, 역사학, 고고학, 철학, 윤리학 등이 인문과학에 속합니다. 인문과학을 전공하기 위해서는 문화에 대한 지식, 인간의 삶에 대한 탐구심, 외국어에 관한 관심이 필요합니다.

진출 기자, 리포터, 문화상품기획자, 문화재분석원, 미디어콘텐츠창작자, 박물관교육사, 방송작가, 사서, 소설가, 역사학연구원, 외교관, 유적발굴원, 인문학고수, 중등교사, 철학연구원, 출판물 기획자, 출판물편집자, 카피라이터, 평론가, 학예사(큐레이터) 등

학과	유사학과	2015 개정 교육과정 고등학교 권장 선택과목		*개설대학*
		일반선택	진로선택	
국제 지역 학부	글로벌학부 동아시아학부 아프리카학부 유럽문화전공 중앙아시아학과	국어 독서, 문학, 화법과 작문, 언어와 매체 수학 수학 I, 수학 II 영어 영어 I, 영어 II, 영어 회화, 영어 독해와 작문 사회 세계지리, 경제, 정치와 법, 사회·문화, 생활과 윤리 생활·교양 제2외국어 I, 심리학, 교육학, 보건, 환경, 실용 경제	영어 실용 영어, 영어권 문화 사회 여행지리, 사회문제 탐구 생활·교양 제2외국어 II	*대전대, 부경대, 신라대, 평택대
문헌 정보 학과	도서관학과 문헌정보교육과 문헌정보학전공	국어 독서, 문학, 화법과 작문, 언어와 매체 수학 수학 I, 수학 II 영어 영어 I, 영어 II, 영어 회화, 영어 독해와 작문 사회 세계사, 동아시아사, 사회·문화, 윤리와 사상 생활·교양 정보, 철학, 심리학, 교육학	국어 실용 국어, 심화 국어, 고전 읽기 수학 기하, 수학과제 탐구 사회 사회문제 탐구 과학 생활과 과학	*건국대(글로벌), 경기대, 경북대, 경상대, 계명대, 광주대, 대구대, 대전대, 동덕여대, 동의대, 명지대(서울), 부산대, 서울여대, 성균관대, 숙명여대, 신라대, 연세대, 이화여대, 인천대, 전남대, 전북대, 전주대, 중앙대, 충남대, 한남대
문화 인류 학과	고고문화인류학과 고고인류학과 인류학과	국어 독서, 문학, 화법과 작문, 언어와 매체 수학 수학 I, 수학 II 영어 영어 I, 영어 II, 영어 회화, 영어 독해와 작문 사회 한국지리, 세계지리, 세계사, 동아시아사, 사회·문화, 생활과 윤리, 윤리와 사상 생활·교양 철학, 논리학, 심리학, 종교학	사회 여행지리, 사회문제 탐구	*강원대, 연세대, 영남대, 한양대(ERICA)
인류 학과	고고인류학과 문화인류학과 문화재보존학과 민속학과	국어 독서, 문학, 화법과 작문, 언어와 매체 수학 수학 I, 수학 II 영어 영어 I, 영어 II, 영어 회화, 영어 독해와 작문 사회 세계지리, 세계사, 동아시아사, 사회·문화, 생활과 윤리, 윤리와 사상 생활·교양 철학, 논리학, 심리학, 종교학	사회 여행지리, 사회문제 탐구	*서울대

IV. 맞춤형 진학 설계하기



1. 대입 전형이란?

1 대입 전형의 변화

① 공정성 강화

구분	2022년도 대입	2023년도 대입	2024년도 대입
대입자료의 공정성 강화	자기소개서	· 자기소개서 개선(4개 문항 5,000자 → 3개 문항 3,100자)	· 자기소개서 폐지
	교사추천서	· 교사추천서 폐지	
	기타	· 고교 정보 블라인드 처리 확대(면접 → 서류+면접) · 고교 프로필 전면 폐지 등	
대입 전형의 불균형 해소	수능 비율 확대	· 16개 대학 정시 비율 40% 이상 달성 계획 · 정시 비율 30% 이상 확대 권고(학생부교과전형 30% 이상 대학은 자율)	· 16개 대학 정시 비율 40% 이상
	특기자 및 논술 축소	· 특기자 및 논술전형 폐지 유도(재정지원사업과 연계)	
사회통합전형 도입 및 법제화	적성전형 폐지	· 적성전형 폐지	
	사회통합전형	· 사회적 배려대상자 선발 10% 이상 의무화 · 지역균형선발 10% 이상 권고(재정지원사업과 연계)	

② 전형의 표준화

구분	유형	요소
수시모집	학생부전형	· 학생부교과전형(교과 중심) · 학생부종합전형(교과 + 비교과)
	논술전형	· 논술 등
	실기(특기자)전형	· 실기 등(특기 등 증빙자료 활용 가능)
정시모집	정시(수능)전형	· 수능 등
	실기(특기자)전형	· 실기 등(특기 등 증빙자료 활용 가능)

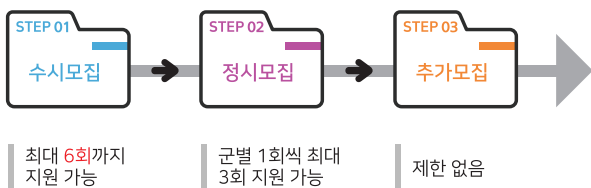
※ 알기 쉽게 대입을 준비하도록 수시 4개, 정시 2개로 전형을 축소하여 대입 전형이 표준화되었습니다.

③ 각 전형별 평가요소

구분	유형	학생부 교과	학생부 비교과	수능 성적	논술	면접
수시모집	학생부교과전형	●	◆	◎	×	◆
	학생부종합전형	●	●	◆	×	●
	논술전형	○	×	◎	●	×
정시모집	실기(특기자)전형	◎	●	○	×	●
	정시(수능)전형	○	×	●	×	×
	실기(특기자)전형	◆	●	●	×	◎

※ ● 가장 비중이 큼 ◎ 비교적 중요함 ◆ 보통 수준임 ○ 반영하지만 비중이 크지 않음 × 반영되지 않음

④ 각 전형별 지원 횟수



✓ 복수 지원 금지(지원 횟수 제한) 예외 대학

산업대학(청운대, 호원대), 전문대학, 특별법에 의해 설치된 대학은 추가로 지원 가능*

* 육군 / 해군 / 공군 / 국군간호사관학교, 경찰대학
광주과학기술원(GIST), 대구경북과학기술원(DGIST),
울산과학기술원(UNIST), 한국과학기술원(KAIST)
한국예술종합학교, 한국전통문화대학교, 한국방송통신대 등

* 수시모집 : '전형수'기준 산정, 최대 6회
ex) 1개 대학 학생부종합, 논술전형에 중복 지원하는 경우 2회 산정
* 정시모집 : '가, 나, 다'군별 1개 대학 지원, 최대 3회

[지원 횟수 및 예외 대학]

2 대입 전형의 특징



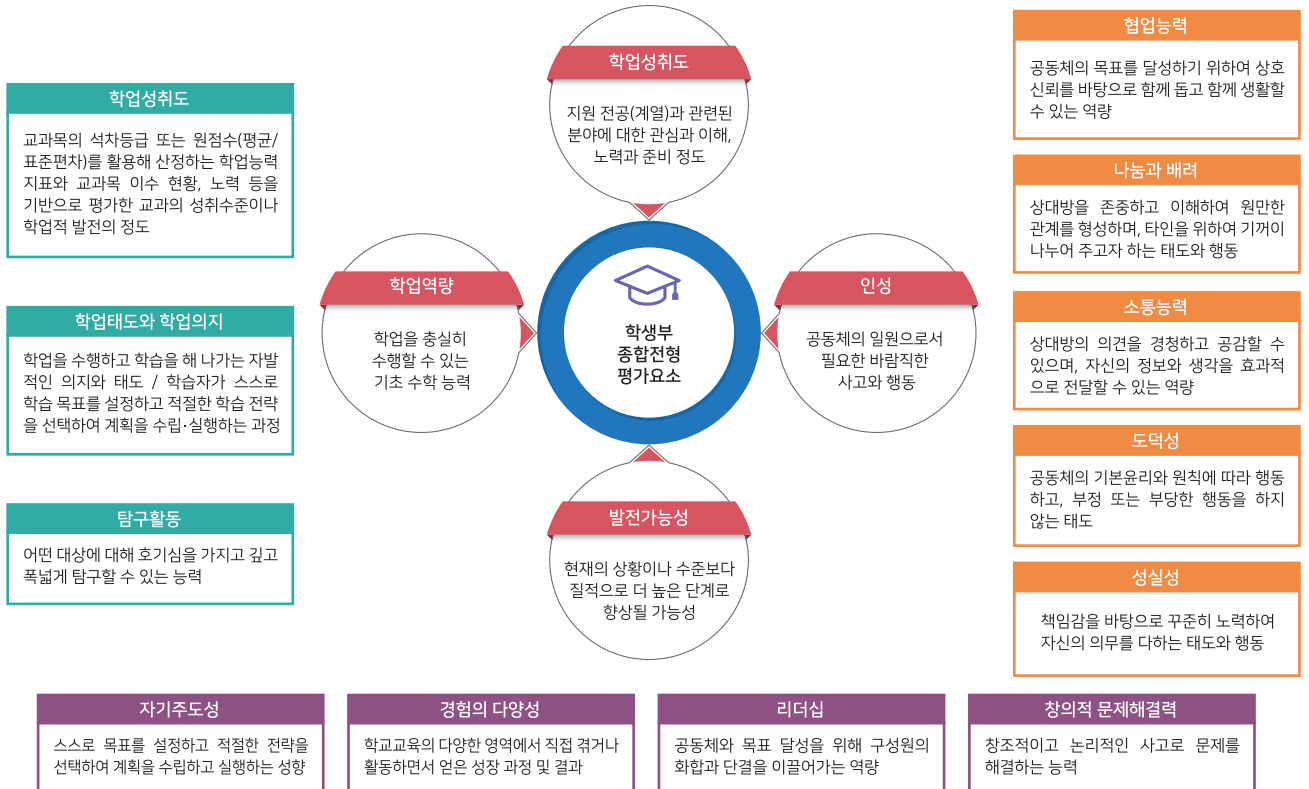
① 학생부교과전형

- ▶ 학생부 중 교과목 성적을 가장 중요한 요소로 활용하는 전형입니다.
- ▶ 대학별로 교과목 성적 외에 다른 평가요소(비교과, 면접, 수능 최저학력기준 등)가 있어서 반드시 확인이 필요합니다.
- ▶ 대학별로 교과목 성적을 반영하는 교과(국어, 수학, 영어, 사회/과학)와 학년별 반영 비율이 다릅니다.
- ▶ 학생부교과전형에 지원하는 학생은 내신 등급이 높아서 다른 전형에 비해 경쟁률이 낮은 편입니다.
- ▶ 여러 대학에 중복으로 합격하는 경우가 많아서 등록을 포기하는 학생들이 많은 대학은 충원율이 떨어집니다.
- ▶ 면접 또는 서류를 반영하는 경우는 관련 요소의 영향력이 커집니다.
- ▶ 수능 최저학력기준을 맞추기 위해 모의고사 성적도 관리가 필요합니다.

② 학생부종합전형

- ▶ 입학사정관 등이 참여하여 지원자의 학생부를 중심으로 자기소개서, 교사추천서, 면접 등을 통해 종합적으로 평가하는 전형입니다.
- ▶ 수치로 계산된 교과성적뿐만 아니라 지원자의 학업역량, 전공적합성, 발전가능성, 인성 등을 정성적으로 평가하여 합격자를 선발합니다.
- ▶ 학생부종합전형 준비 요령
 - ※ 학교생활에서 적극적으로 노력하고 도전하는 자세를 가지고 열정적으로 활동하는 모습이 필요합니다.
 - ※ 자신의 관심 분야 관련 동아리활동, 봉사활동, 진로활동, 독서활동 등 다양한 학교생활을 하는 학생에게 유리합니다.
 - ※ 학생부종합전형은 1~2학년 때부터 비교과 활동을 잘 관리해야 합니다.
 - ※ 진로에 대한 준비 과정이 학생부나 자기소개서에 잘 드러나는 것이 중요합니다.
 - ※ 진로와 관련 있는 활동들을 시기별, 주제별, 성격별로 구분하여 동기 → 관심과 열정 → 지속성과 일관성이 나타나야 합니다.

전공 관련 교과목 이수 및 성취도 고교 교육과정에서 지원 전공(계열)에 필요한 과목을 수강하고 취득한 학업성취의 수준	전공에 대한 관심과 이해 지원 전공(계열)에 대한 공감을 해결하기 위해 주의를 기울인 태도와 알고 있는 정도	전공 관련 활동과 경험 지원 전공(계열)에 대한 관심을 충족시키기 위해 노력한 과정과 배운 점
---	--	--



[학생부종합전형 평가요소]

* 출처 : 대입전형 표준화방안 연구

고교학점제 맞춤형 진학설계 워크지 (1순위)

☑ 자신의 희망진학

지원학과 (희망학과)		지원대학 (희망대학)	1	
			2	
			3	
희망 전형유형 희망 진출직업	학생부교과전형() 학생부종합전형() 논술전형() 수능전형() 실기전형()			

☑ 자신의 희망진학에 따른 교과설계

교과	학년	2학년(주로 일반선택)	3학년(주로 진로선택)
국어			
수학			
영어			
사회			
과학			
체육·예술			
생활·교양			

☑ 자신의 희망진학에 따른 수능 지정과목

교과	공통	선택
국어	독서, 문학	택1 화법과 작문() 언어와 매체()
수학	수학 I, 수학 II	택1 미적분() 확률과 통계() 기하()
영어	영어 I, 영어 II	-
한국사	한국사	-
사회	-	택2 사회 한국지리() 세계지리() 세계사() 동아시아사() 경제() 정치와 법() 사회·문화() 생활과 윤리() 윤리와 사상()
과학	-	과학 물리학 I() 화학 I() 생명과학 I() 지구과학 I() 물리학 II() 화학 II() 생명과학 II() 지구과학 II()
생활·교양	-	택1 독일어 I() 프랑스어 I() 스페인어 I() 중국어 I() 일본어 I() 러시아어 I() 아랍어 I() 베트남어 I() 한문 I()

☑ 자신의 희망진학에 따른 비교과 포트폴리오 설계

영역	활동 계획
자율활동	
동아리활동	
봉사활동	
진로활동	
독서활동	※ 책 제목: